



MEMÒRIA DE LA INTERVENCIÓ ARQUEOLÒGICA
PREVENTIVA EFECTUADA ALS CARRERS DELS
MESTRES CASALS I MARTORELL, 1-27; CARRER DE
SANT PERE MÉS BAIX, 45-52 I CARRER DE L'ARC DE
SANT CRISTÒFOL, 2-4.

CIUTAT VELLA, BARCELONA

(Codi Servei d'Arqueologia Barcelona 046/15)

Dates intervenció: del 16 d'abril al 15 de maig de 2015

Número d'expedient Generalitat Catalunya:
R/N 470 K121 NB2015/12194

Arqueòloga directora de la intervenció:

VANESA TRIAY OLIVES

Gestió de la intervenció:

ATICS SL

Mataró, juny 2015

ÍNDEX DE CONTINGUTS.

1- FITXA TÈCNICA.....	5
2- INTRODUCCIÓ.....	6
3- MARC GEOLÒGIC I GEOGRÀFIC DEL JACIMENT	7
3.1- Situació del jaciment.....	7
3.2- Context geològic.....	7
3.3- Context geogràfic.....	8
4- CONTEXT HISTÒRIC I ARQUEOLÒGIC.....	11
4.1- Context històric.....	11
4.2- Intervencions prèvies.....	12
5- MOTIVACIONS I OBJECTIU DE LA INTERVENCIÓ.....	18
6- METODOLOGIA.....	20
7- DESCRIPCIÓ DELS TREBALLS REALITZATS.....	21
8- CONCLUSIONS.....	22
9- BIBLIOGRAFIA.....	23

ANNEX

Repertori estratigràfic

Documentació gràfica

- Documentació fotogràfica
- Documentació planimètrica

1- FITXA TÈCNICA.

NOM DE LA INTERVENCIÓ	Carrer Mestres Casals i Martorell 1-27; carrer de Sant Pere Més Baix 45-52; carrer de l'Arc de Sant Cristòfol 2-4. Codi Servei d'Arqueologia Barcelona 046/15
UBICACIÓ	Districte Ciutat Vella Barcelona
COORDENADES UTM (ETRS-89)	X: 431297.3 m Y: 4582084.5m Z: 6.48 metres snm
CONTEXT	Zona urbana
TIPUS D'INTERVENCIÓ	Preventiva terrestre
CLASSE D'ACTIVITAT	Control i/o excavació
DATES D'INTERVENCIÓ	Del 16 d'abril al 15 de maig de 2015
PROMOTOR	FECSA
EQUIP TÈCNIC	Direcció: Vanesa Triay Olives

2- INTRODUCCIÓ.

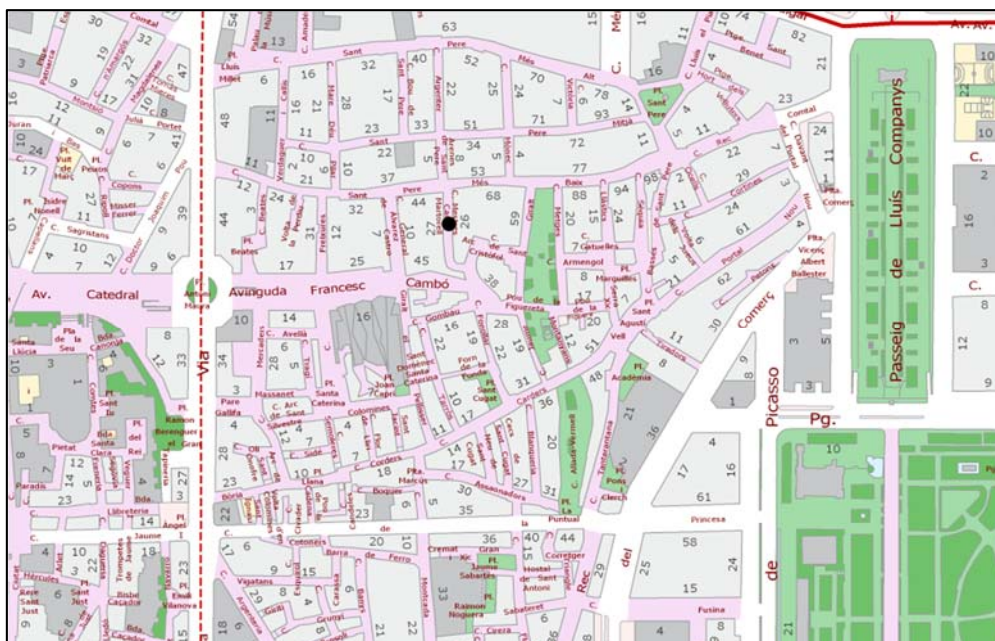
La present memòria arqueològica recull els resultats obtinguts de la intervenció arqueològica preventiva portada a terme als carrers Mestres Casals i Martorell, 1-27; carrer Sant Pere Més Baix, 45-52 i carrer de l'Arc de Sant Cristòfol, 2-4 de Barcelona, en el decurs de l'execució de les obres de millora de la línia elèctrica. L'obra ha estat promoguda per FECSA i portada a terme per la constructora Vicenç SL.

La direcció arqueològica d'aquesta intervenció (codi: 046/15) ha estat assumida per arqueòloga Vanesa Triay Olives de l'empresa d'arqueologia ATICS S. L Gestió i Difusió del Patrimoni Arqueològic i amb la supervisió del Servei d'Arqueologia de l'Ajuntament de Barcelona.

3- MARC GEOLÒGIC I GEOGRÀFIC DEL JACIMENT

3.1- Situació del jaciment.

La intervenció es troba dins de l'entramat urbanístic de la ciutat de Barcelona, concretament el que s'anomena barri de Sant Pere.



3.2- Context geològic.

L'estructura geològica del Pla de Barcelona presenta per un costat els materials paleozoics que defineixen la serra de Collserola. Aquesta està formada per pissarres les quals s'assenten damunt d'un basament granític que aflora en algunes zones d'Horta i del Guinardó i que domina a la serra de Marina. Al costat del Vallès, cap a Montcada i Olorda, la serralada presenta formacions de calcàries devòniques que són objecte d'explotació per empreses cimenteres.

Els materials del Secundari venen definits per les calisses dolmòtiques, gresos i argiles vermelles que trobem als turons de la zona nord-est del Pla. En el Terciari, predominen les formacions miocèniques i pliocèniques que es van sedimentar amb la transgressió marina del terciari superior, es tracta de la intercalació de margues blaves i gresos vermell-gris¹. A la part baixa del Pla trobem una sèrie d'elevacions amb una orientació nordest-sudoest produïdes a partir del plegament de les formacions pliomiocèniques a conseqüència de la falla que va afectar a la costa (Mons Taber, Puig de les Fàlzies...). Damunt d'aquest substrat s'assenta el material quaternari del qual s'han diferenciat dues unitats²:

¹ PALET, J.M. 1994, pàg.46-47.

² SOLÉ, L. 1963.

La plataforma superior s'inicia des del peu de la Serralada del Tibidabo i baixa fins al mar. Aquesta, que està molt afectada per l'acció dels torrents, és on s'assenta la ciutat, sobre tot el sector antic. En el substrat presenta argiles i sorres grogues pliocèniques damunt de les quals trobem els derrubis quaternaris molt potents, graves anguloses dins d'una matriu d'argiles vermelles que provenen de la zona del Tibidabo per aportacions torrencials.

La plataforma baixa va del graó o talús erosiu de 20/30m de desnivell fins a la línia de costa. Està constituït per la formació de les terrasses i deltes dels rius Llobregat i Besòs.

L'acció sedimentària de la plataforma presenta una sèrie de característiques que ha permès definir-la com un procés cíclic. Sembla que allà on l'efecte dels torrents no ha estat tan violent, es poden diferenciar tres nivells que es superposen quasi sempre en el mateix ordre i que es repeteix cíclicament unes tres vegades, és per aquest motiu que se'l coneix com "tricycle". Aquests nivells son de baix a dalt³:

Argiles vermelles de procedència col·luvial i que seria la conseqüència d'un sòl format en condicions de clima semblant al de les regions tropicals humides, es a dir, una fase humida i una altra de seca.

Llims groguencs d'origen eòlic, loess, i que sembla que es formarien amb un clima sec i fred.

Per últim, trobem el torturà, aquestes crostes calcàries s'haurien format en períodes de transició entre els dos climes anteriors, és a dir, més humit que durant el loess perquè hi hagués circulació de carbonat càlcic, però més càlid que el primer nivell, per tal que s'evaporés l'aigua.

En aquest nivells anirien incidint els diferents torrents i rieres, encaixant-se i produint formacions al·luvials i col·luvials de llims i argiles poc consolidades, la qual cosa explicaria l'aparició esporàdica de llengües de còdols i graves que trenca aquest cicle.

3.3- Context geogràfic.

El lloc de la intervenció s'ubica al Pla de Barcelona, una de les unitats morfològiques que configuren el territori, anomenat Barcelonès, que s'estén des de la costa mediterrània a la Serralada Litoral, concretament entre el tram de la serra de Collserola i els estrets de Martorell i de Montcada, per on els rius Llobregat i Besòs respectivament van a sortir a la mar amb la formació dels seus deltes. D'aquesta manera el territori presenta dos elements morfològics clars: la serra de Collserola i la plana.

La Serra de Collserola, horst compost per granits i esquistos, presenta unes altituds molt moderades, entre els 300 i 500 metres, destacant el Tibidabo que arriba als 512 metres. Al nord, aquesta carena comença sobre el riu Besòs amb el turó d'en Manyoses (210 metres) i al sud-oest destaca el puig de Sant Pere Màrtir com a darrera elevació (399 metres). La carena presenta diversos passos de muntanya que possiblement han servit de vies de comunicació al llarg de la història. És el cas del Collserola, entre el Tibidabo i el turó de Santa

³ SOLÉ, L. 1963, pàg. 29-31.

Maria; el Portell de Valldaura a la capçalera d'aquesta vall; el Forat del Vent i el coll de la Ventosa prop del turó Blau; i el coll de Vallvidrera a la capçalera de la riera Blanca⁴.

El Pla de Barcelona es troba obert al mar i limitat per la Serralada Litoral i al sud per la falla que segueix des de Garraf i el turó de Montjuïc (que és el punt més elevat, 173 metres) fins al turó de Montgat, més enllà del Besòs. Aquesta falla és visible a través de l'esglaó, d'uns vint metres, que sembla separar l'eixample de la ciutat vella i que es documenta en la morfologia urbana: la baixada de Jonqueres, la Via Laietana i els carrers de les Moles, d'Astruc, de Jovellanos.

Arran d'aquest esglaó s'ha dividit la plana en dos sectors:

Plana alta: va des de la Serralada fins aquest esglaó, la qual es caracteritza per una cota de 20 metres s.n.m. i amb una pendent del 4%. Aquesta està formada per el sòcol paleozoic damunt del qual, l'acció de les distintes rieres, han aportat materials detrítics diversos.

Plana baixa: aquesta s'estén des de l'esglaó fins a la costa i presenta un escassíssim pendent (0,35%). La seva formació és de caràcter al·luvial, materials aportats per les rieres, les corrents marines i sobretot per l'acció dels rius Besòs i Llobregat, amb la formació de les seves planes deltaïques. En aquesta zona es formarien els estanys i aiguamolls tan típics de la costa mediterrània que, a mida que la línia de costa avancés, anirien desapareixent.

L'acció antròpica també hauria contribuït amb la dessecació d'aquests elements. Alguns d'aquests estanys han estat documentats en èpoques més recents dins de la història, com són els casos de la Llavineria a la zona de Sant Martí, el de Banyols als passeigs de Sant Joan i Lluís Companys, l'estany del Port o el del Cagalell que es situa per la zona de Sant Pau.

En aquesta plana es distingeixen petits turons arran de mar que tenen el seu origen en els plegaments de dipòsits marins del miocè i el pliocè⁵. És en el cas de la muntanya de Montjuïc, del turó dels Ollers, del sector dels carrers d'Escudellers i Nou de Sant Francesc, de les Falzies on es localitza l'antiga Llotja i del Tàber, on s'assentava la ciutat romana. El constant progrés de la línia de costa degut a l'aportació dels arrossegaments del Besòs i al corrent marí tangencial a la costa que aporta terres del Maresme, van contribuir al reblliment d'estanys i aiguamolls i van anar encerclant aquests turons, passant a formar part de la terra ferma.

Pel que fa a la xarxa hidrogràfica d'aquesta zona podem assenyalar que respon a les típiques característiques d'una xarxa mediterrània. Per un costat tenim els dos rius que delimiten el Pla: el Besòs i el Llobregat. Aquests són rius de caràcter extralocal, ja que un neix a la zona del Prepirineu (el Llobregat) i l'altre a la serralada Prelitoral, no obstant tots dos desemboquen a la costa barcelonina després de travessar les serralades litorals. La seva principal característica és que el seu règim fluvial és irregular, amb fortes avingudes, depenent en gran mesura de les condicions climàtiques⁶. Aquest tret és també el que defineix l'altre element de la xarxa hidrogràfica: les rieres.

⁴ PALET, J.M. 1994.

⁵ PALET, J.M. 1994; SOLÉ, L. 1963; DDAA, 1984

⁶ PALET, J.M. 1994.

Aquestes són de caràcter torrencial, neixen al costat marítim de la Serralada Litoral i davallen pel pla lleugerament inclinat. Els seus cursos erosionen el substrat geològic del pla formant torrenteres i contribuint a la creació d'un paisatge ple d'ondulacions i valls. Amb les seves crescudes aquests torrents arrastren tot tipus de materials detrítics.

En funció de la seva orientació s'han dividit en tres sectors:

Sector central: el qual recollia les aigües del vessant del Tibidabo i conformaven la riera de Vallcarca i la riera de Sant Joan que baixaven per la zona de Gràcia i per l'actual passeig de Sant Joan; la riera de Sant Gervasi i Sant Miquel que baixaven per l'actual Passeig de Gràcia entrava a ciutat pel Portal de l'Àngel, plaça del Pi i desembocava al mar pel carrer dels Còdols i posteriorment sembla ser que es va desviar per fora de la tercera muralla i aniria a desembocar al Cagalell per evitar les riuades; per Vallvidrera baixarien els torrents que més endavant configuraven la riera de Magòria o de Mogoria, que desembocava al Cagalell i que sembla que el seu curs coincidiria amb l'actual traçat que dibuixa el paral·lel; en aquesta zona també hi trobem la riera de Valldonzella que neix a la zona de Sarrià; cap l'est trobem els torrents de la Guineu, el del Pecat, el d'en Mariner i el Bogatell que desembocarien directament a la mar.

Sector sud-oest: són els torrents que porten les aigües cap la zona sud-oest de Montjuïc del qual destaquen dos torrents: Torrent Gornal, que neix a la zona de Sant Pere Màrtir, i desemboca a la mar ja dins de l'Hospitalet de Llobregat; i la riera Blanca que neix de la unió de diversos torrents i rieres procedents del Mont d'Òssa, fa de límit entre aquest municipi i Barcelona.

Sector nord: el componen els torrents que desemboquen al Besòs, que han contribuït en la creació del delta d'aquests riu, i la riera d'Horta que comparteix desembocadura amb el Besòs.

Totes aquestes rieres han estat objecte d'adequacions, desviaments, canalitzacions, etc..., per tal de millorar i ampliar l'espai urbà al llarg de la història. Les diverses muralles van anar fent de dic per aquestes rieres. No obstant, en època de Pere III, al segle XIV, es van desviar les aigües de la riera de Magòria molt abans d'entrar a ciutat, ja que els aiguats envaïen el carrer Hospital i penetraven a ciutat pel tram dels carrers que es coneixen com a Riera Alta i Riera Baixa. Ja en el segle XVIII, aquesta riera es va desviar cap el sector del Port, al sud de Montjuïc⁷. Aquesta acció es repetirà en diversos sectors de la ciutat, amb altres canalitzacions i desviaments.

Geològicament hi ha una unitat quaternària (pleistocè i holocè) que cobreix una de terciària. D'època quaternària a l'holocè, on es localitza l'activitat antròpica, es registren nivells d'argila, sorres i graves d'origen torrencial i col·luvial, a part dels estrats superiors que és on es registrava la major presència de restes arqueològiques d'època contemporània i moderna.

⁷ PALET, J.M. 1994.

4- CONTEXT HISTÒRIC I ARQUEOLÒGIC.

4.1- Context històric.

La *Colonia Iulia Augusta Faventia Paterna Barcino*, neix *ex novo* al voltant del que coneixem des d'època medieval com a *Mons Taber* entre els anys 15 i 13 abans de la nostra era. Aquesta neix dins el context d'un projecte més ampli de reestructuració del quadrant nord de la Península Ibèrica potenciat per l'emperador August a l'acabar la segona fase de les guerres càntabres l'any 19 aC.⁸

Els primers romans construeixen la ciutat amb un traçat similar al d'un *castrum* militar basat en dos carrers perpendiculars, *cardo* i *decumanus*, l'encreuament dels quals dona lloc a un espai obert, el *fòrum*, que funciona com a centre vital de la ciutat. Aquest nou espai es troba delimitat per una muralla. Fora del recinte emmurallat, el Pla de Barcelona esdevé en l'*ager* de la ciutat romana, format per vil·les, establiments industrials, monuments, vies i necròpolis.

El nucli originari del barri l'hem de situar al voltant del monestir de Sant Pere de les Puel·les, fundat cap el 945 pel comte Sunyer de Barcelona al costat d'una antiga capella dedicada a Sant Sadurní. El desenvolupament poblacional fou bastant ràpid i, ja al segle XI es parla de Sant Pere com una de les *vilanoves* crescudes al voltant de l'antic nucli romà, basada en una economia agrícola i ramadera, similar a les *vilanoves* dels Arcs, de Sant Cugat o Sant Pau, a diferència de les de Santa Maria i Bòria, més properes a la línia de costa i dedicades a l'activitat comercial i portuària. Aquest ràpid desenvolupament l'hem de vincular a la bonança agrícola que es viu entre els segles X i XII, fenomen al qual més tard haurem d'afegir el creixement comercial del segle posterior.

L'aparició d'aquestes *vilanoves* va comportar la necessitat de construir un nou recinte emmurallat per a protegir-les (el primer recinte, la muralla romana del segle IV dC, havia quedat sobrepassada pel creixement demogràfic). Així doncs, durant la segona meitat del segle XIII s'inicià la construcció de la nova muralla. Entre 1286 i 1295 la Vilanova de Sant Pere fou incorporada a la nova fortificació.

El Rec Comtal marca el desenvolupament socioeconòmic d'aquest sector de la ciutat en època medieval. A iniciativa del comte Mir, aquesta infraestructura es va construir molt probablement aprofitant el traçat d'un dels antics aqüeductes romans (sabem que ja existia el "rego de Miro Comite" l'any 96). El Rec fou molt important, transcendental en el seu moment, per a proporcionar d'aigua part de la ciutat vella. Hi ha proves de la seva existència l'any 964, atès que es conserva un document que parla del "rego de Miro comité".

Al llarg del curs del Rec, i aprofitant els seus desnivells i salts d'aigua, es van començar a establir diferents molins. A tocar de la finca objecte d'actuació, sembla ser que ja en el segle XIII ja es troba construït el Molí de Mar o de Sant Pere i proliferen establiments de gent dedicada al *ram de l'aigua*, en especial els paraires i els tintorers que aprofiten l'aigua per a usos productius.

La tradició artesana tèxtil de la zona de Sant Pere i la proximitat del Rec Comtal feren que durant la segona meitat del segle XVIII s'hi instal·lessin gran quantitat de fàbriques d'indianes, malgrat que inicialment no van ocupar edificis que els anessin destinats específicament, sinó que es realitzaren reformes i ampliacions dels edificis d'habitatges per a encabir-hi els nous processos industrials.

⁸ GRANADOS i RODÀ, 1993, pàg. 11

La manca d'espai al barri, però, en un context d'augment demogràfic i densificació a la ciutat, jugaren a favor del barri del Raval, que tenia més espais lliures. És per això, que a partir del segle XVIII la indústria tèxtil moderna passarà a ubicar-se al Raval, que pren el relleu a Sant Pere, on hi quedaran els antics tallers tradicionals; aquests establiments es van anar desmantellant al llarg del segle XIX.

4.2- Intervencions prèvies.

L'activitat arqueològica realitzada en el barri de Sant Pere ha estat constant en els últims anys, aquesta va molt lligada a la remodelació urbanística a la que està immers el barri, aquestes han aportat força dades sobre l'evolució històrica de la ciutat de Barcelona en el decurs del temps.

En primer lloc caldria destacar la intervenció efectuada a l'avinguda de Francesc Cambó (1984-1985), aquesta va consistir en una sèrie de sondejos per tal de determinar la viabilitat o no de construir un aparcament subterrani sota l'avinguda. Es va documentar l'ocupació de la zona per una necròpolis de tombes d'inhumació durant el baix imperi, fins a una data desconeguda, però probablement anterior al segle X. A partir d'aquí, no aparegueren testimonis d'una ocupació continuada de l'àrea fins a la baixa edat mitjana, moment a partir del qual es té constància d'habitació de la zona fins a l'actualitat (GRANADOS, 1989).

Amb motiu d'unes feines de rebaixos i moviments de terres al carrer Fonollar, núm. 13, l'any 1998 s'hi va portar a terme una intervenció de control arqueològic. En la zona que ja es va trobar rebaixada, al nord del solar, es van localitzar estructures i nivells d'època romana: la fonamentació d'un pilar, un enterrament de *tegulae* a doble vessant i les restes d'un possible forn. Al sud del solar es va realitzar un sondeig manual en què es documentaren diferents fases d'ocupació, des del món romà (un nivell d'argiles del segle II d. C. i una possible sitja) a l'actualitat, passant per l'època medieval (un parell de murs i uns nivells de preparació del terreny que amortitzaven un retall del segle XIV) i per la moderna (diversos paviments, clavegueres, un mur amb una arcada tapiada i el conjunt de nivells d'ús i fonamentació del mur) (PIERA, 1998)

També cal destacar la intervenció realitzada C/Jaume Giralt i C/Fonollar (octubre-novembre de 1998) on en motiu de la construcció de dos nous habitatges que van suposar l'enderroc dels immobles 14-38 del C/ Fonollar, 2-6 del C/ Arc de Sant Cristòfol i 13-41 del C/ Jaume Giralt. La intervenció va consistir en fer un seguit de sondejos que van permetre identificar diverses estructures d'època moderna i contemporània relacionades amb l'activitat artesanal del barri, part d'un edifici medieval (segles XIV-XV) situat al subsòl dels immobles 14-16 del C/ Fonollar, i les restes d'una foneria del gremi de mestres cobrers, llauners i fonadors d'època moderna (segles XVIII-XIX) situada al núm. 14 del C/ Arc de Sant Cristòfol (ÁLVARO, 1999).

A l'any 2000 al solar Jaume Giralt núm. 4-10 es realitza una excavació que ve motivada per la situació del solar dins de la zona afectada pel P.E.R.I del sector oriental. Com a resultat es van documentar una sèrie de murs d'època moderna-contemporània amb una estratigrafia bastant uniforme sense material ceràmic. (HUERTAS, 2000).

En el 2001 es va portar a terme una intervenció que s'ubicava dins dels predis afectats per l'obertura de la porta Cambó i adjacents que comportà una important documentació de estes arqueològiques:

Món romà: època baix imperial i tardoromana (III-VII). Aquest període està caracteritzat principalment per l'ús de la zona com a necròpolis. La distribució espacial dels enterraments documentats delimitava una zona que s'ubicava a prop dels carrers Álvarez de Castro i Giralt d'en Pellisser estenent-se cap al carrer Gombau, sense arribar al carrer Fonollar o al carrer Mestres Casals i Martorell. També es van trobar altres tipus de restes que ens permeten deduir un ús diferent de la zona, més relacionat amb activitats quotidianes i agrícoles (pous, restes de murs i sitges).

Època medieval (IX-XV). D'aquesta època es van diferenciar dos moments: Alt medieval (IX-XII) i Baix medieval (XIII-XV), que quedaven reflectits dins del registre arqueològic. Dels segles IX-XII es va detectar un clar augment de les estructures relacionades amb activitats econòmiques, concretament amb l'agricultura (sitges) i alguna estructura relacionada amb l'inici de l'urbanisme a la zona, ja a l'entorn del segle XIII. En el segon moment, es va trobar un urbanisme establert i clarament relacionat amb la instal·lació del convent de Santa Caterina, que es dibuixava a partir dels diversos murs baix medievals documentats i de la definició d'algun casal amb l'accés des del carrer Mestres Casals i Martorell que ja estaria traçat en aquella època.

Època moderna (XVI-XVIII). Continua la urbanització, apreciand-se una major pressió demogràfica de la zona, sobretot, al segle XVIII, que es tradueix amb una compartimentació dels espais entre murs i l'augment considerable de dipòsits i estructures relacionades amb la recollida d'aigües netes i residuals: pous, dipòsits, clavegueres i fosses sèptiques. A la vegada, a la zona del carrer Mestres Casals i Martorell es va documentar una estructura identificada com a una galeria subterrània o fresquera, amortitzada amb material del segle XVII. Per altra banda, les restes de material ceràmic i certs enterraments van permetre confirmar que algunes zones de la intervenció podrien estar formant part del recinte del convent de Santa Caterina, possiblement de la zona d'horts i corts d'animals. Cal destacar d'aquesta època, l'excavació de cinc enterraments amb calç a la zona de Gombau. Aquests es trobarien dins dels límits del convent, a la zona d'horts. Es va poder determinar per la ceràmica documentada que es situaven en el segle XVII. L'ús de la calç era típic en els casos de morts per malalties infeccioses. En el segle XVII, concretament al 1651, es documentà un brot de pesta que va afectar la població barcelonina.

Època contemporània (XIX-XX). És el moment de l'obertura del carrer General Álvarez de Castro (primera meitat del S.XIX) i de la construcció dels grans edificis. A més, s'observa com la construcció del mercat de Santa Caterina al S.XIX marca l'ús comercial de moltes de les plantes baixes del carrer Giralt el Pellisser a mitjan S.XIX. (BORDAS, TORRES, 2006).

La intervenció arqueològica duta a terme entre els anys 1999 i 2004 a l'antic mercat de Santa Caterina i vinculada a les obres de remodelació del mateix, van permetre datar fins a set fases d'ocupació:

Fase I. Ocupació prehistòrica. Es corresponia a una ocupació a l'aire lliure dins un context de la fase del Bronze Inicial, en un moment epicampaniforme, datable entre el 1800 i el 1500 aC. El conjunt recuperat estava definit per tres retalls excavats al terreny natural a mode de sitja; una d'elles utilitzada com a lloc d'enterrament amb una inhumació primària doble. Un altre retall va permetre recuperar un important conjunt de ceràmiques pertanyent a l'anomenat Grup del Nord-est. La tercera estructura contenia l'esquelet d'ovicàpid jove en connexió anatòmica. Sembla que el paisatge de la zona estaria format per petites elevacions i depressions que marcarien un paisatge de suaus pendents en direcció al mar.

Fase II. Terrisseria romana. Les restes documentades d'aquesta fase es corresponien a estructures d'escassa entitat d'un centre productor de ceràmica. Directament vinculat a aquest centre productor es documentà un gran retall, de més de 600 m², d'extracció d'argiles, localitzat a la meitat nord-oriental del solar, i un gran pou de planta quadrada obrat amb peces de rebuig i pedra treballada. Els productes ceràmics extrets del

jaciment eren de caràcter constructiu (*tegulae*), contenidors ceràmics (àmfora i ceràmica comuna), i elements de caire productiu (*pondus*). El tipus d'àmfora documentat eren les Pascual 1 i les Dressel 2-4. Les restes permeten situar la producció i vida de l'assentament en estreta relació amb l'inici de la colònia, al voltant del canvi d'era i el seu moment final a les darreries del segle I dC.

A partir d'aquest moment, en aquesta zona, es van produir grans aportacions de sediments, i donat la gran quantitat de ceràmica exhumada, es podria interpretar com una actuació antròpica i no natural.

Fase III. Necròpolis tardoantiga. Des d'inicis del segle IV dC. la zona tornà a ser ocupada per una àrea de necròpolis que perdurà fins al segle VI. La necròpolis, amb una extensió aproximada de 1350 m², ocupava el sector més sud-oriental del solar, i estava formada per diversos tipus d'enterraments: inhumació en fossa simple, àmfora, taüt, *tegulae* a doble vessant, *tegulae* de secció quadrada i construccions funeràries, principalment *formae*. En el decurs del procés s'arribaren a documentar un total de 130 individus. Cal destacar com a element més significatiu la utilització de murs de morter, pedra i elements ceràmics que delimitaven i dividien l'espai d'enterrament. Entre aquestes construccions ressaltà l'aparició d'algunes restes de murs que, per les seves característiques, semblava que podrien delimitar un gran edifici de caràcter àulic, així com diversos mausoleus.

Fase IV. Les restes documentades pertanyen a sitges o fosses de petites dimensions i pous d'extracció d'aigua relacionats amb el conreu de la terra. Aquest conjunt de restes quedaren amortitzades, principalment, entre els segles IX i X, en funció dels materials recuperats als nivells que amortitzaven les estructures.

Fase V. Urbanització d'època medieval. Aquesta fase suposà la primera edificació important del solar. S'exhumaren els fonaments d'un conjunt conventual integrat per una església i diferents espais que se li annexaven i es distribuïen en el costat septentrional. L'església, d'una sola nau amb absis semicircular ultrapassat, feia unes mides interiors de 21 m. de llargada per 8 d'amplada. L'edificació del temple, identificada amb la de Sant Salvador, documentada ja el 1081, s'ha de situar en un context romànic, probablement del segle XI. Associat a aquest temple i al seu costat septentrional, es documentà l'existència d'un pòrtic, els fonaments del qual presentaven les mateixes característiques físiques que el temple. Des del pòrtic s'accedia a un pati, al voltant del qual semblaven organitzar-se la resta d'àmbits d'aquest conjunt religiós. Cal assenyalar que aquest conjunt semblava adaptar-se a l'antiga parcel·lació documentada ja en època romana. L'excavació arqueològica també va permetre constatar com entre els segles XII i principis XIII es basteixen un seguit d'edificacions de caire domèstic al voltant del conjunt conventual amb una orientació diferent. Serà en aquest moment, quan semblava alterar-se clarament, per primer cop, la parcel·lació fundacional de la colònia romana. El 1223 amb la donació d'aquests terrenys a l'orde dels Predicadors, l'edifici fou ampliat i adaptat en funció de les necessitats de la nova comunitat religiosa, paral·lelament a l'inici d'una dinàmica d'adquisició dels terrenys que limitaven amb l'antic convent. Es mantingué l'església i es reformà l'espai al voltant del claustre. Les obres més importants, però, correspongueren a noves construccions que ampliaven considerablement el convent; foren afegits dos espais exteriors porticats i es bastiren dos edificis a la part occidental del solar, de planta rectangular.

Fase VI. El gran convent dominic. A partir de mitjans segle XIII, per necessitats de la comunitat s'inicià el procés de construcció d'una nova església més gran a llevant del convent, de la qual es recuperaren les estructures dels fonaments en la seva totalitat. Presentava unes mides interiors de 13,5 m. d'amplada per 20 metres de llarg, amb una única capella adossada posteriorment a la banda del carrer Colominas. Així mateix, també es localitzà la base del campanar adossat al mur occidental del temple. Íntimament relacionat amb la construcció de la nova església, s'inicià l'execució d'un gran projecte edilici que permeté la renovació global del convent. El nou projecte

arquitectònic, dut a terme a partir de 1240, estava format per diversos edificis disposats al voltant d'un claustre, entre ells un enorme dormitori (més de 60 m. de llarg per 10,5 m. d'ample interiors), la sala capitular de planta quadrangular i 10 metres interiors de costat, la cuina, el refectori, un possible graner... L'espai que articulava totes les construccions esmentades era el claustre. Aquest, de planta rectangular, presentava unes mesures de 26 per 29 m., amb unes galeries d'uns 3 m. La zona immediata a l'església es destinà a cementiri; la necròpolis es situà bàsicament rere la capçalera i en l'espai situat entre la seva façana oriental i el carrer Colomines. Amb tot, també es trobaren enterraments simples al pati del claustre.

Al llarg de la primera meitat del segle XIV, es va procedir a ampliar i monumentalitzar l'església conventual, substituint l'antiga capçalera per un absis poligonal amb capelles laterals, obrat amb tècnica d'encofrat perdut.

Aquestes obres motivaren la desaparició de la sagristia i la capella adossada, així com canvis al claustre i el desplaçament de les obres funeràries. Arqueològicament, a nivell de fonaments, es documentaren diversos moments de construcció i diferents tipologies de fonaments (encara que només en la forma i no en la concepció), condicionats per la necessitat de reforçar el costat de l'església que no recolzava sobre d'altres estructures. Aquesta monumentalització afectà de manera directa el claustre, ja que va comportar el desplaçament de la galeria meridional i que les galeries oriental i occidental fossin més curtes. Finalment, a la zona de l'antic pati de predicació situat als peus de l'església, començà a funcionar un nou espai funerari que complementaria l'existent, anomenat claustre forà.

En un moment anterior a finals del segle XV sembla que s'enfonsà la sala capitular, fet que obligà a dividir el dormitori i a ubicar a l'extrem oriental d'aquest la nova sala capitular. El lloc que ocupava l'antiga sala fou ocupat a partir d'inicis del segle XVI per un nou claustre que mai no va arribar a acabar-se. La galeria meridional amidava al voltant de 29 m., i l'oriental sobre els 30 m. L'amplada de les dues galeries es podria situar entre els 3,5 i els 5 m.

La gran reforma de finals del segle XVI i inicis del segle XVII és la construcció d'una segona línia de capelles a la zona del cementiri del carrer Colomines, dins un programa constructiu que es complementà amb una gran capella dedicada al Santíssim Sacrament i una nova sagristia, situades a dreta i esquerra, respectivament, del presbiteri. També en aquest moment s'han de situar diverses reformes a la zona del claustre forà, amb un canvi del pòrtic, així com canvis a la tanca del convent i dependències secundàries.

Ja al segle XVIII, la reforma més important fou la construcció d'una cripta funerària situada als peus del presbiteri de l'església, de forma rectangular, formada per 33 nínxols horitzontals allargats disposats en bateries de quatre per quatre.

El segle XIX marca la davallada i desaparició del convent. Després de diversos estira-i-arronsa amb l'Ajuntament de Barcelona el convent perdé terrenys a la banda occidental que tornà a recuperar amb l'arribada dels reialistes al poder. L'any 1830 s'endegaren noves obres per bastir dependències a l'espai entre els claustres i el carrer Freixures. Finalment, però, el 1837 s'enderrocaren el convent i l'església.

Fase VII. El mercat d'Isabel II o Santa Caterina. El 1844 començaria a bastir-se el projecte de plaça mercat fet per l'arquitecte José Mas i Vila que posteriorment patí diverses reformes, com la motivada per l'execució de la via C del Pla Baixeras⁹.

La localització, al nord del solar de Fonollar núm. 13, d'una tomba romana va generar una excavació arqueològica l'any següent. Durant els treballs es posà de manifest l'existència d'una continuïtat d'ocupació a la zona. Així, es van documentar habitatges del segle XIX i principis del XX, un nivell de terraplenament del segle XVIII, un pou de la baixa edat mitjana i diversos moments d'ocupació d'època romana tardana: un nivell

⁹ [Http://cartaarqueologica.bcn.cat/340](http://cartaarqueologica.bcn.cat/340)

de terraplenament de la segona meitat del segle IV d. C., una necròpolis posterior a aquest terraplenament (amb tombes de *tegulae*, tombes amb fossa i tombes sense) i, també posterior a la segona meitat del segle IV, una anivellació del terreny que amortitzava la zona com a necròpolis i un gran retall, potser per extreure argiles. (FÀBREGAS, 2002)

Al C/ d'Allada-Vermell a l'any 2002 es van realitzar una rasa fins a la meitat sud del carrer amb la finalitat d'instal·lar el tub de les escombraries pneumàtiques. Es van documentar restes d'època baix-medieval fins a època moderna-contemporània. (HINOJO, 2002).

El mateix any al solar del C/Fonollar cantonada amb C/Gombau es realitzen d'un seguit de rases longitudinals que van permetre documentar les fonamentacions de l'edifici que fins aleshores ocupava aquest solar i un seguit de voltes corresponents a les cobertes d'unes grans cisternes d'època moderna. A la part més occidental del solar es va documentar un nivell de reblliment amb gran quantitat de ceràmica del segle XVIII que amortitzava estructures molt arrasades d'un edifici anterior (HUERTAS, 2003).

Projecte d'infraestructures troncales des del carrer Carders a la central de RSU, als voltants del mercat de Santa Caterina (2002-2004). En el context del projecte d'infraestructures troncales des del carrer Carders a la central de RSU, als voltants del mercat de Santa Caterina les nombroses intervencions arqueològiques que s'hi ha realitzat han permès aportar coneixements sobre l'evolució urbanística d'aquest sector. D'època tardorromana s'ha pogut estudiar l'estructuració de la necròpolis, situada a l'exterior de les muralles, a banda i banda d'un important eix viari, el brançal de la Via Augusta, fossilitzat en els actuals carrers de Corders i Carders. D'època altmedieval es varen documentar algunes estructures excavades en el subsòl, interpretades com a sitges i amortitzades com a abocadors. La seva existència indica una ocupació sistemàtica d'aquesta zona a partir dels segles X-XI. Amb una cronologia baixmedieval (segles XIV-XV), han estat localitzats diversos murs anteriors a l'antic parcel·lari. Es tracta de les primeres evidències de la urbanització en aquesta època i demostren l'existència d'una trama urbana a la zona, aspecte recolzat també per la troballa de dos casals gòtics. D'època moderna es va identificar un casal senyorial dels segles XVII i XVIII, espai que posteriorment fou radicalment modificat amb la construcció del parcel·lari del segle XIX. D'altra banda, també es va poder documentar l'evolució constructiva de l'edifici del convent de Santa Caterina fins al segle XIX. En aquest mateix context cal assenyalar la intervenció arqueològica efectuada al solar del Pou de la Figuera, que va permetre evidenciar les construccions corresponents al parcel·lari dels segles XVIII i XIX, quatre estructures excavades en el subsòl que formarien part d'un poblat a l'aire lliure del Bronze Inicial, així com també una fossa funerària que indicaria l'existència d'una necròpolis relacionada possiblement amb aquest assentament (ALCUBIERRE *et alii*, 2005).

Una altra intervenció arqueològica a tenir en compte fou la que es portà a terme en els carrers Álvarez de Castro, Mestres Casals i Martorell, i Arc de Sant Cristòfol entre els anys 2005 i 2006. La intervenció en aquests carrers venia motivada pel projecte de reurbanització aprovat que incloïa la instal·lació de línies de telefonia, el pas de nous col·lectors amb una sèrie d'embornals associats, la implantació d'un sistema de recollida pneumàtica de residus urbans (RSU), així com noves pavimentacions. D'aquesta manera, la diversitat dels vestigis documentats es podien emmarcar dins de cinc períodes històrics:

En època Tardoantiga (segles III-IV) trobem la utilització de la zona com a àrea cementiral del *suburbium* de *Barcino*. En aquesta intervenció tan sols es va registrar un total de 3 tombes (entre els segles III i VII).

En època alt medieval (segle XII o anterior) les restes documentades s'emmarcaven dins dels vestigis del raval medieval nascut a recer de l'església de Sant Cugat del Rec (segle X), situada en el trajecte d'un dels antics camins romans d'entrada a la ciutat. D'aquest període eren la major part d'unitats estratigràfiques negatives i alguna estructura murària molt malmesa que denotaven una activitat antròpica molt tímida dins de la zona en època alt medieval. Alguns dels retalls corresponien possiblement a sitges. També es van registrar uns quants forats de pal i una sèrie de retalls de diversa morfologia i de funcionalitat desconeguda. Totes aquestes estructures negatives van aparèixer excavades en uns nivells d'argiles de regularització del terreny geològic que sempre donaven materials del segle XII o anteriors.

El període baix medieval (segles XIII-XV) es trobava força documentat, ja que es tractava d'una època de creixement per Barcelona i en concret per la zona de la intervenció on es consolida la població al voltant del Rec i de l'església de Sant Cugat, un dels sectors punters en l'activitat comercial i industrial. Aquestes restes destaquen per tenir un marcat caràcter agropecuari i artesanal (sitges, retalls, un forn, dipòsits i pous), sent molt minsos els vestigis arquitectònics registrats en aquesta àrea de l'excavació. També es van documentar diverses estructures que haurien format part de varis habitatges d'estil gòtic situats ja fora de l'àrea del convent de Santa Caterina els quals presentaven algunes reformes cap al segle XVI.

A l'època moderna (segles XVI-XVIII) les restes documenten que el parcel·lari d'aquest moment seguia a grans trets l'estructura i orientació d'època medieval, produint-se un procés de reestructuració i de divisió dels grans casals medievals. D'aquesta forma, la majoria de vestigis documentats (murs, paviments, dipòsits i xarxa de clavegueram) que funcionaren entre els segles XVI-XVIII va aparèixer formant part integrant de diversos edificis, a les tres zones, d'origen baix medieval. El caràcter industrial del barri en aquest període va quedar palès en la diversitat de pous i dipòsits que es van documentar arqueològicament a les tres zones de la intervenció. D'una altra banda, la major part de la resta d'estructures dels segles XVI-XVII documentades eren dipòsits, fosses sèptiques, pous, clavegueres i conduccions, que van aparèixer associades tant amb la xarxa domèstica dels habitatges existents a l'indret, com amb la xarxa de les instal·lacions artesanals industrials.

Per últim, les restes del període contemporani (segles XIX-XX) van posar de manifest l'existència de nombroses restes estructurals que es van associar a les ocupacions més modernes de la zona i amb la trama urbanística nascuda arran de la desamortització i posterior enderroc del convent de Santa Caterina. Es tractava d'estructures que formaven part de les últimes construccions i reformes dels edificis que se situaven abans a la zona i que foren enderrocats l'any 2000-2001 quan s'inicià la construcció de nous edificis. Dins del conjunt de restes d'època contemporània, a part de fonamentacions, envans i paviments, calia destacar d'una banda l'abundància de clavegueres, canalitzacions i fosses sèptiques que formaven part de la xarxa de domèstica d'evacuació d'aigües residuals i, de l'altra banda una sèrie de dipòsits relacionats amb activitats artesanals i/o industrials¹⁰.

¹⁰ [Http://cartaarqueologica.bcn.cat/334](http://cartaarqueologica.bcn.cat/334)

5- MOTIVACIONS I OBJECTIU DE LA INTERVENCIÓ.

Els treballs arqueològics venen motivats pels rebaixos de terres necessaris per a l'execució del projecte d'instal·lació d'una nova línia de baixa tensió a l'espai públic entre els carrers de Sant Pere Més Baix, 46-52, carrer dels Mestres Casals i Martorell, 1-27, i carrer de l'Arc de Sant Cristòfol, 2-4, al districte de Ciutat Vella. Aquests treballs consistiran en la instal·lació d'una nova línia elèctrica, que comportarà l'excavació d'una rasa amb una longitud total de 152 metres, i una profunditat d'0,70m. (núm. obra: FECZE04966633-A).

El fet que la zona afectada estigui situada en un indret d'interès arqueològic i alt valor històric, ha donat peu a que es considerés la presència d'un control arqueològic preventiu en vistes a la possible aparició de restes i d'estructures, seguint el procediment establert per la llei 9/1993, de 30 de setembre, del patrimoni cultural català, i el Decret 78/2002, de 5 de març, del Reglament de protecció del patrimoni arqueològic i paleontològic.

Així doncs, hi ha la possibilitat de trobar restes arqueològiques vinculades a la història de Barcelona ja que:

1. Es troba al *suburbium* de la ciutat romana de *Barcino*.
2. Està inclòs dins el recinte emmurallat construït en època medieval, en una de les zones d'expansió de la ciutat en època baixmedieval.
3. Forma part de l'àrea ocupada per edificis de la ciutat medieval, en un indret urbanitzat a partir dels segles XI-XII, concretament dins de l'antic barri medieval de Sant Pere.
4. En la zona afectada ha estat documentada la presència de nombroses estructures domèstiques d'època medieval i moderna.
5. En una intervenció realitzada l'any 2005¹¹ als carrers Álvarez de Castro, Mestres Casals i Martorell, i Arc de Sant Cristòfol es van documentar importants restes arqueològiques. La diversitat dels vestigis documentats es podien emmarcar dins de cinc períodes històrics. En època Tardoantiga (segles III-IV) trobem la utilització de la zona com a àrea cementirial del *suburbium* de *Barcino*, en concret 3 tombes (entre els segles III i VII). En època alt medieval (segle XII o anterior) les restes documentades s'emmarcaven dins dels vestigis del raval medieval nascut a recer de l'església de Sant Cugat del Rec (segle X), situada en el trajecte d'un dels antics camins romans d'entrada a la ciutat.

El període baix medieval (segles XIII-XV) es trobava força documentat, ja que es tractava d'una època de creixement per Barcelona i en concret per la zona de la intervenció on es consolida la població al voltant del Rec i de l'església de Sant Cugat, un dels sectors punters en l'activitat comercial i industrial. S'inicià en aquest moment la construcció del convent de Santa Caterina, dins del perímetre del qual s'inclouen les restes baix medievals que es van documentar. Aquestes restes destaquen per tenir un marcat caràcter agropecuari i artesanal (sitges retalls, un forn, dipòsits i pous), sent molt minsos els vestigis arquitectònics registrats en aquesta àrea de l'excavació.

A l'època moderna (segles XVI-XVIII) les restes documenten que el parcel·lari d'aquest moment seguia a grans trets l'estructura i orientació

¹¹ Carta Arqueològica de Barcelona (<http://cartaarqueologica.bcn.cat/334>)

d'època medieval, produint-se un procés de reestructuració i de divisió dels grans casals medievals. D'aquesta forma, la majoria de vestigis documentats (murs, paviments, dipòsits i xarxa de clavegueram) que funcionaren entre els segles XVI-XVIII va aparèixer formant part integrant de diversos edificis, a les tres zones, d'origen baix medieval. El caràcter industrial del barri en aquest període va quedar palès en la diversitat de pous i dipòsits que es van documentar arqueològicament a les tres zones de la intervenció.

Per últim, les restes del període contemporani (segles XIX-XX) van posar de manifest l'existència de nombroses restes estructurals que es van associar a les ocupacions més modernes de la zona i amb la trama urbanística nascuda arran de la desamortització i posterior enderroc del convent de Santa Caterina.

6. Durant l'excavació del proper mercat de Santa Caterina es van documentar diverses fases d'ocupació:
 - Prehistòria. Retalls excavats del bronze inicial.
 - Fase romana. Terrisseria d'època alt imperial. Gran retall d'extracció d'argiles de més de 600 m². Aportacions de sediments, de caràcter antròpic, a partir de finals del s. I dC.
 - Necròpolis tardoantiga. S. IV al s. VI dC. Contenia diverses tipologies d'enterrament en una superfície d'uns 1.350 m². Es documentaren 130 individus.
 - Zona agrícola. Sitges, fosses i pous amortitzats entre els segles IX i X.
 - Urbanització d'època medieval. Conjunt conventual integrat per una església i diferents espais que se li annexaven i es distribuïen en el costat septentrional. L'excavació arqueològica també va permetre constatar com entre els segles XII i principis XIII es basteixen un seguit d'edificacions de caire domèstic al voltant del conjunt conventual amb una orientació diferent. Serà en aquest moment, quan semblava alterar-se clarament, per primer cop, la parcel·lació fundacional de la colònia romana.
 - Convent dominic. A partir de mitjans segle XIII, per necessitats de la comunitat, s'inicià el procés de construcció d'una nova església més gran a llevant del convent, de la qual es recuperaren les estructures dels fonaments en la seva totalitat. També es localitzà la base del campanar adossat al mur occidental del temple. Íntimament relacionat amb la construcció de la nova església, s'inicià l'execució d'un gran projecte edilici que permeté la renovació global del convent.
 - Segle XIX. Enderroc del convent l'any 1837. A partir de 1844 començaria la construcció del mercat.

Tots aquests motius creiem que justifiquen per sí sols la importància de dur a terme els citats treballs arqueològics a la zona per tal de localitzar i documentar les possibles restes patrimonials que poguessin veure's afectades per l'actuació urbanística, procurant obtenir la màxima informació possible d'aquesta zona que ens permeti complementar els estudis realitzats fins el mom

6- METODOLOGIA.

La metodologia emprada, sistemàtica i adequada s'inspira en el mètode de registre utilitzat per E. C. Harris i per A. Carandini¹².

El mètode de registre estratigràfic s'ha fonamentat en l'ús d'un registre codificat (Unitats Estratigràfiques) de tradició anglosaxona, en dibuixar les plantes parcials on s'acoten tots els nivells físics extrets i en la fotografia de les UE. Per tal d'homogeneïtzar els registres de les diverses intervencions arqueològiques s'utilitza un sistema de base de dades interrelacionades basat en el programa Access de Microsoft, on s'inclou a cada fitxa els respectius apartats de descripció, documentació i relacions estratigràfiques.

Paral·lelament a aquesta tasca es va configurar la documentació planimètrica general (escala 1:20), topogràfica i fotogràfica del jaciment.

El material arqueològic recuperat es va codificar segons els següents criteris, 046 (número de la intervenció arqueològica) - 15 (any del permís) – núm. de UE (Unitat Estratigràfica) – núm. d'inventari (número de diferenciació de les peces més significatives).

Les cotes han estat establertes en metres sobre el nivell del mar (m snm.).

L'arqueòloga s'ha trobat sempre al costat dels operaris per tal d'anar seguint el rebaix del sòl de forma visual directe per tal de poder identificar les possibles restes arqueològiques que podien anar sortint. Quan han aparegut restes arqueològiques s'han excavat manualment seguint la metodologia arqueològica, en els casos en què ens ha estat possible la màquina ens ha ajudat a l'extracció de terra.

¹² HARRIS, 1991 i CARANDINI, 1997.

7- DESCRIPCIÓ DELS TREBALLS REALITZATS

Les tasques de control arqueològic preventiu realitzades als carrers dels Mestres Casals i Martorell, 1-27, Sant Pere Més Baix, 46-52 i carrer de l'Arc de Sant Cristòfol, 2-4, han consistit en l'obertura d'una rasa, a la qual anomenarem RASA100. Aquesta discorre des de la finca núm. 2-4 del carrer l'Arc de Sant Cristòfol, on hi ha la Estació Transformadora (ET), fins a la finca núm. 46-52 del carrer Sant Pere Més Baix on s'ha sol·licitat la nova línia elèctrica de baixa tensió.

Destaquem, però que en la present intervenció no es va fer l'obertura de la rasa en el tram del carrer Sant Pere Més Baix ja que en el moment de portar a terme l'obra en qüestió les tubulars a l'espera de fer passar el nou cablejat elèctric en aquets sector ja havien estat instal·lades anteriorment en el decurs de remodelació del carrer.

Així doncs, finalment la RASA100 té unes dimensions d'un 120 metres, amb una amplada de 0,40 metres i una profunditat que oscil·la entre els 0,70 i 0,50 metres.

Des del punt de vista estratigràfic hi ha un primer nivell format pel paviment dels carrers fet de llambordes de pedra o de lloses de 80x40x6 cm en funció de la zona de carrer, és la UE100, i la seva preparació de formigó d'entre 20 i 40 cm de potència, UE101. Finalment es documenta un paquet d'uns 40 cm de potència de sauló on s'ha localitzat diversos serveis de clavegueram, llum, aigua i gas, UE102. En el tram del carrer dels Mestres Casals i Martorell comprès entre els núm. 1-9, just per sota de la pavimentació, es documenta l'existència d'un paquet de formigó relacionat amb les sabates i riostes de fonamentació del moment que es va rehabilitar la finca en el 2001, és la UE103. En aquest cas la rasa només s'ha rebaixat uns 0,50 metres.

En el sector més pròxim del carrer Sant Pere Més Baix a l'enretirar el sauló s'ha deixat al descobert una estructura, la UE105. Així doncs, ens trobem al davant de les restes molt parcials d'una claveguera de la qual només es pot documentar la part externa d'una de les dues parets que la conformen. L'estructura en qüestió es troba feta amb pedres de diverses dimensions i algun maó lligat tot amb morter de calç banca. S'han documentat restes d'aquesta estructura davant del número 26 i 22 de l'esmentat carrer amb diversos trams d'uns dos metres de longitud cadascun i 20 cm d'amplada. Es documenta a una cota de 5,78 metres snm i pren orientació nord-oest/sud-est. Per les característiques constructives que presenta l'hauríem d'adscriure al segle XIX. Al ser la cota de localització de la claveguera la necessària per l'obra aquesta no s'ha vist afectada.

8- CONCLUSIONS.

Les tasques de control preventiu realitzades als carrers dels Mestres Casals i Martorell, 1-27, Sant Pere Més Baix, 46-52 i carrer de l'Arc de Sant Cristòfol, 2-4, amb codi 046/15 no ens ha aportat dades arqueològiques rellevants.

Majoritàriament les restes documentades en la present intervenció arqueològica s'han de relacionar amb l'actual pavimentació dels carrers (UE100 i UE101) i les canalitzacions contemporànies de serveis (clavegueram, gas, llum i aigua) fetes en els últims anys amb les alteracions del subsòl que han comportat (UE102). A banda de la presència de les fonamentacions de formigó (UE103) en el tram 1-9 del carrer Mestres Casals i Martorell.

A banda d'aquests elements contemporanis la present intervenció ens ha permès la documentació de restes anteriors al traçat actual dels carrers. D'aquesta ocupació prèvia hem pogut documentar la claveguera UE105 datada en el segle XIX i que s'hauria de posar en relació amb l'evolució que ha patit el sistema de clavegueram de la ciutat al llarg del temps.

També cal destacar que l'escassa presència de restes arqueològiques es pot deure per una banda, a la poca potència que té la rasa en qüestió, uns 70 cm com a màxim i per l'altra, que aquesta s'ha obert resseguint anteriors serveis fet que ha provocat que el subsòl estigués força afectat.

El fet, però, que en aquesta intervenció en concret s'hagin documentat poques restes arqueològiques no implica que futures intervencions en la zona puguin aportar noves dades sobre el desenvolupament històric que ha patit aquest sector de la ciutat al llarg del temps.

9- BIBLIOGRAFIA.

AJUNTAMENT DE BARCELONA. *Urbanisme de Barcelona*.
<http://www.bcn.es/urbanisme/>

ALCUBIERRE, D.; CAMARASA, V.; FERRER, C.; HINOJO, E.; MATAS, O.; MEDINA, E.; PIERA, J.; ORRI, E.; SÁNCHEZ, J.; i SUAU, L. 2005. *Memòria de la intervenció arqueològica del projecte d'infraestructures troncales (RSU) des del carrer Carders a la central de RSU, en el Mercat de Santa Caterina, al Districte de Ciutat Vella, de Barcelona*. Lliurat al Servei d'Arqueologia i Paleontologia de la Generalitat de Catalunya. Inèdita.

ALVARO, K.; PADILLA, I. 1999. *Informe preliminar dels treballs realitzats a la intervenció arqueològica dels carrers Fonollar i Jaume Giralte de Barcelona*. Lliurat al Servei d'Arqueologia i Paleontologia de la Generalitat de Catalunya. Inèdit.

AMADES, J. 1984. *Històries i llegendes de Barcelona. Passejada pels carrers de la ciutat vella. Volum II*. Edicions 62. Barcelona.

BALAGUER, V. 1865. *Las calles de Barcelona*, 2 volums. Barcelona.

BORDAS TISSIER, A. i TORRES GARCIA, G. 2006. *Memòria conjunta de les intervencions arqueològiques a: Ampliació de l'avinguda Cambó. Ciutat Vella, Barcelona (codi MHCB: 18/01; 02/02); Ampliació de l'avinguda Cambó/Gombau 1-3. Ciutat Vella, Barcelona (codi MHCB:61/02)*. Lliurat al Servei d'Arqueologia i Paleontologia de la Generalitat de Catalunya. Inèdita.

CARANDINI, A. 1997. *Historias en la tierra. Manual de excavación arqueológica*. Crítica. Barcelona.

CIRICI, A. 1979. *Barcelona pam a pam*. Teide. Barcelona.

DDAA. 1969-1980. *Gran enciclopèdia catalana*. 15 vol. Edicions 62 – Enciclopèdia Catalana, S. A. Barcelona.

DDAA. 1982. *Gran geografia comarcal de Catalunya. Volum 8: El Barcelonès i el Baix Llobregat*. Fundació Enciclopèdia Catalana. Barcelona.

DDAA. 1993. "Intervencions a Barcino (1982-1989): Avinguda de Francesc Cambó", *Anuari d'intervencions arqueològiques a Catalunya: Època romana Antiguitat tardana*. Barcelona.

DDAA. 2001. *La construcció de la gran Barcelona: l'obertura de la Via Laietana 1908-1958*. Museu d'Història de la Ciutat. Barcelona.

DDAA. 1997. *Els barris de Barcelona. Vol.1: Ciutat Vella i Eixample*. Enciclopèdia Catalana. Barcelona

FABRE, J.; HUERTAS CLAVERIA, J. M. 1977. *Tots els barris de Barcelona. Volum V: L'Eixample i la Barcelona Vella*. Edicions 62. Barcelona.

FÀBREGAS i ESPADALER, M. 2002. *Memòria tècnica del sondeig arqueològic realitzat al nord del solar de Fonollar, 13 (Barcelona). Octubre del 1999*. Lliurat al Servei d'Arqueologia i Paleontologia de la Generalitat de Catalunya. Inèdit.

FERRER, C. i HINOJO, E. 2003. *Informe de la intervenció arqueològica als carrers Allada-Vermell, Jaume Giralt, Pou de la Figuera i dels Metges (Barcelona)*. Desembre 2002-Abril 2003. Lliurat al Servei d'Arqueologia i Paleontologia de la Generalitat de Catalunya. Inèdit.

GARCIA ESPUCHE, A.; i GUÀRDIA BASSOLS, M. 1986. *Espai i societat a la Barcelona preindustrial*. Edicions de la Magrana. Barcelona.

GRANADOS, J. O., coord. 1989. *Sondeig arqueològic a l'avinguda Cambó (Barcelona)*. 1984-1985. Lliurat al Servei d'Arqueologia i Paleontologia de la Generalitat de Catalunya. Inèdit.

GRANADOS, O. 1991. "Estructura urbana de la ciutat romana". A: *Història de Barcelona. Volum 1. La ciutat antiga*. Dirigit per Sobrequés i Callicó, Jaume. Enciclopèdia Catalana i Ajuntament de Barcelona. Barcelona. Pàg. 139-201.

GUÀRDIA, M.; i GARCIA ESPUCHE, A. 1992. "Consolidació d'una estructura urbana; 1300-1516". A: *Història de Barcelona. Volum 3: La ciutat consolidada (segles XIV i XV)*. Dirigit per Sobrequés i Callicó, Jaume. Enciclopèdia Catalana i Ajuntament de Barcelona. Barcelona. Pàg. 35-72.

HARRIS, E. C. 1991. *Principios de estratigrafía arqueológica*. Crítica. Barcelona.

HUERTAS, J. 2000. *Memòria de la intervenció arqueològica al solar de Jaume Giralt 4-10 (Barcelona)*. Lliurat al Servei d'Arqueologia i Paleontologia de la Generalitat de Catalunya. Inèdit.

HUERTAS, J. 2003. *Memòria de la intervenció arqueològica al solar Fonollar / Gombau (Barcelona)*. Lliurat al Servei d'Arqueologia i Paleontologia de la Generalitat de Catalunya. Inèdit.

HURTADO, V.; MESTRE, J.; i MISERACHS, T. 1995. *Atlas d'història de Catalunya*. Edicions 62. Barcelona.

PALET, J.M. 1994. *Estudi territorial del Pla de Barcelona: Estructuració i evolució del territori entre l'època íbero-romana i l'altmedieval s. II-I a.C.- s. X-XI d.C.* A Estudis i Memòries d'Arqueologia de Barcelona núm. 1. Centre d'Arqueologia de la Ciutat. Institut de Cultura. Barcelona.

SOLÉ, L. 1963. Ensayo de interpretación del cuaternario barcelonés. Dins de *Miscelánea Barcinonensia*. Ajuntament de Barcelona. Barcelona.

PIERA i SANCERNI, J. 1998. *Memòria tècnica de la intervenció arqueològica al Carrer Fonollar, 13 (Barcelona)*. Lliurat al Servei d'Arqueologia i Paleontologia de la Generalitat de Catalunya. Inèdita.

ANNEXES

- **REPERTORI ESTRATIGRÀFIC**

Fitxa d'Unitat Estratigràfica		UE : 100
Sector: c/ dels Mestres Casals i Martorell, 1-27, Sant Pere Més Baix, 46-52, Arc de Sant Cristòfol, 2-4. Codi: 046/15		Cronologia: XX
DEFINICIÓ :	Estructura.	
DESCRIPCIÓ :	Paviment del carrer fet de llambordes de pedra o de lloses de 80x40x6 cm en funció de la zona de carrer. Cota superior 6,48,04-cota inferior 6,38 m snm.	
MATERIAL DIRECTOR :		
SEQÜÈNCIA FÍSICA :	Igual a	Equivalent a
	Rebleix a	Es reblert per
	Cobreix a 101	Es cobert per
	Talla a	Tallat per
	Es recolza a	Se li recolza
	S'entrega a	Se li entrega

Fitxa d'Unitat Estratigràfica		UE : 101
Sector: c/ dels Mestres Casals i Martorell, 1-27, Sant Pere Més Baix, 46-52, Arc de Sant Cristòfol, 2-4. Codi: 046/15		Cronologia: XX
DEFINICIÓ :	Nivell d'aportació.	
DESCRIPCIÓ :	Preparació de formigó del paviment UE100. Té una potència d'entre 20 i 40 cm. Cota superior 6,38-cota inferior 5,98 m snm.	
MATERIAL DIRECTOR :		
SEQÜÈNCIA FÍSICA :	Igual a	Equivalent a
	Rebleix a	Es reblert per
	Cobreix a 102	Es cobert per 100
	Talla a	Tallat per
	Es recolza a	Se li recolza
	S'entrega a	Se li entrega

Fitxa d'Unitat Estratigràfica		UE : 102
Sector: c/ dels Mestres Casals i Martorell, 1-27, Sant Pere Més Baix, 46-52, Arc de Sant Cristòfol, 2-4. Codi: 046/15		Cronologia: XX
DEFINICIÓ :	Nivell d'aportació.	
DESCRIPCIÓ :	Paquet d'uns 40 cm de potència de sauló on s'ha s'han localitzat diversos serveis de clavegueram, llum, aigua i gas. Cota superior 6,18-cota inferior 5,78 m snm.	
MATERIAL DIRECTOR :		
SEQÜÈNCIA FÍSICA :	Igual a	Equivalent a
	Rebleix a	Es reblert per
	Cobreix a 105	Es cobert per 101
	Talla a	Tallat per
	Es recolza a	Se li recolza
	S'entrega a	Se li entrega

Fitxa d'Unitat Estratigràfica		UE : 103
c/ dels Mestres Casals i Martorell, 1-27, Sant Pere Més Baix, 46-52, Arc de Sant Cristòfol, 2-4. Codi: 046/15		Cronologia: XX
DEFINICIÓ :	Nivell d'aportació.	
DESCRIPCIÓ :	Paquet de formigó relacionat amb les sabates i riostes de fonamentació del moment que es va rehabilitar la finca en el 2001 localitzat en el tram del carrer dels Mestres Casals i Martorell comprès entre els núm. 1-9. S'han rebaixar uns 40 cm del nivell. Cota superior 6,38-cota inferior 5,98 m snm.	
MATERIAL DIRECTOR :		
SEQÜÈNCIA FÍSICA :	Igual a	Equivalent a
	Rebleix a	Es reblert per
	Cobreix a	Es cobert per 100
	Talla a	Tallat per
	Es recolza a	Se li recolza
	S'entrega a	Se li entrega

Fitxa d'Unitat Estratigràfica		UE : 104
Sector: c/ dels Mestres Casals i Martorell, 1-27, Sant Pere Més Baix, 46-52, Arc de Sant Cristòfol, 2-4. Codi: 046/15		Cronologia: XIX
DEFINICIÓ :	Rasa de fonamentació.	
DESCRIPCIÓ :	Rasa de fonamentació claveguera UE105.	
MATERIAL DIRECTOR :		
SEQÜÈNCIA FÍSICA :	Igual a	Equivalent a
	Rebleix a	Es reblert per
	Cobreix a	Es cobert per
	Talla a	Tallat per
	Es recolza a	Se li recolza
	S'entrega a	Se li entrega

Fitxa d'Unitat Estratigràfica		UE : 105
Sector: c/ dels Mestres Casals i Martorell, 1-27, Sant Pere Més Baix, 46-52, Arc de Sant Cristòfol, 2-4. Codi: 046/15		Cronologia: XIX
DEFINICIÓ :	Estructura.	
DESCRIPCIÓ :	Claveguera. Restes molt parcials d'una claveguera de la qual només es pot documentar la part externa d'una de les dues parets que la conformen. Es troba feta amb pedres de diverses dimensions i algun maó lligat tot amb morter de calç blanca. S'han documentat restes d'aquesta estructura davant del número 26 i 22 de l'esmentat carrer amb diversos trams d'uns dos metres de longitud cadascun i 20 cm d'amplada. Es documenta a una cota de 5,78 metres snm i pren orientació nord-oest/sud-est.	
MATERIAL DIRECTOR :		
SEQÜÈNCIA FÍSICA :	Igual a	Equivalent a
	Rebleix a	Es reblert per
	Cobreix a	Es cobert per 102
	Talla a	Tallat per
	Es recolza a	Se li recolza
	S'entrega a	Se li entrega

- **DOCUMENTACIÓ GRÀFICA**

REPERTORI FOTOGRÀFIC



Fotografia 1. Vista general carrer Sant Pere Més Baix i carrer dels Mestres Casals i Martorell.



Fotografia 2. Obertura de la Rasa 100 amb rebaix UE102.



Fotografia 3. Vista Rasa 100 amb vista general claveguera UE105.



Fotografies 4 i 5. Vista de la claveguera UE105 en el tram localitzat davant del núm. 26 del carrer dels Mestres Casals i Martorell.



Fotografia 6. Tram de la claveguera del segle XIX UE105 front del núm. 22 del carrer dels Mestres Casals i Martorell.



Fotografia 7. UE102 amb nombrosa presència de serveis.



Fotografia 8. Vista tall estratigràfic Rassa 100 amb UE100, UE101 i UE102.



Fotografia 9. Vista general Rassa 100.



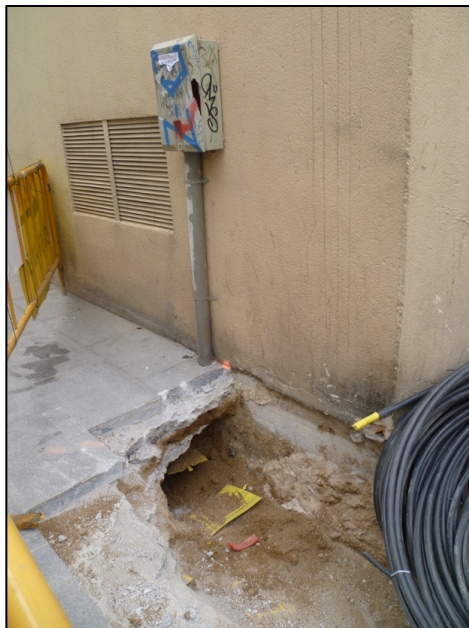
Fotografia 10. Tram Rasa100 entre els núm. 1-9 del carrer dels Mestres Casals i Martorell amb presència del nivell de formigó UE103.



Fotografia 11. Detall Fonamentació i riosta UE103.

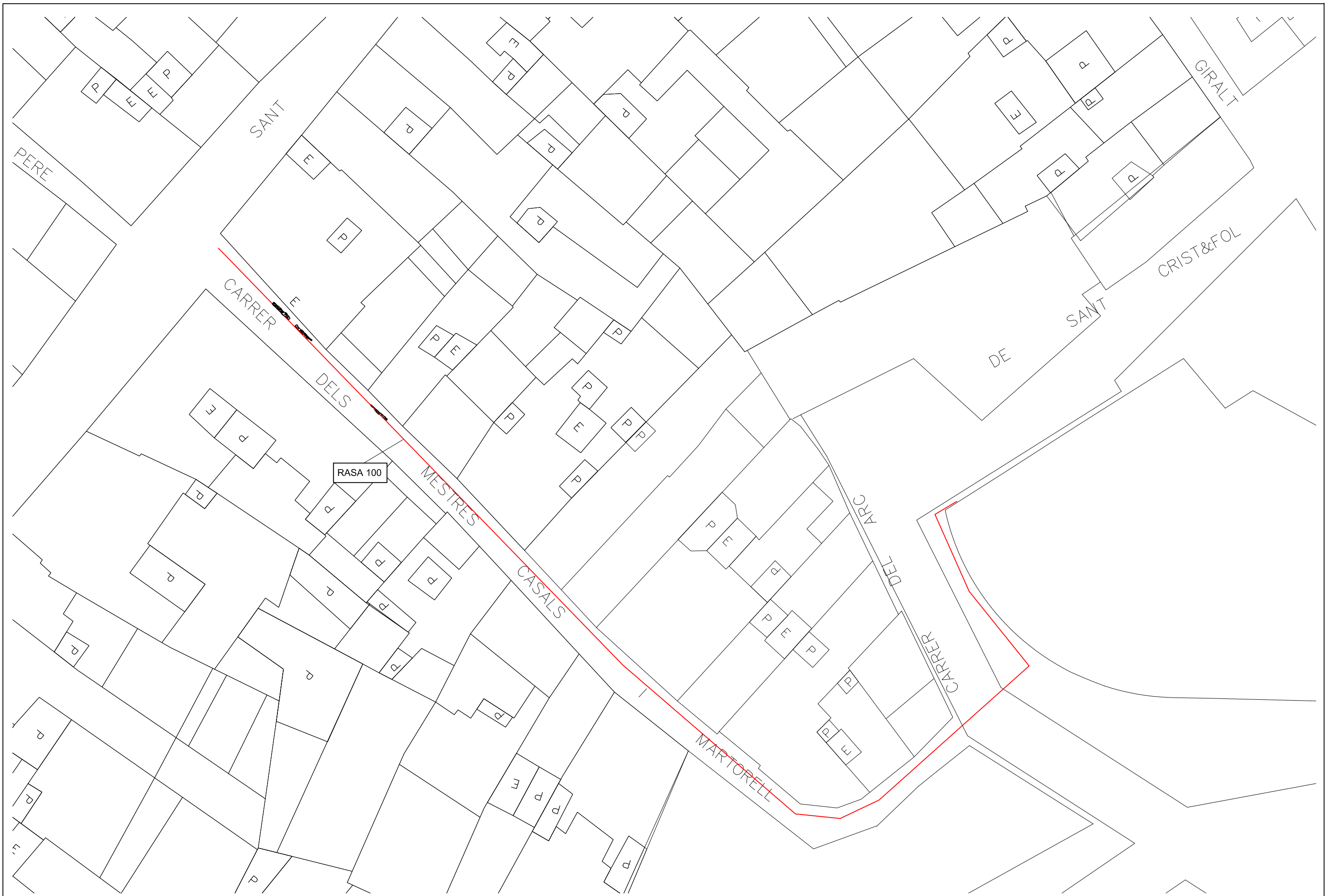


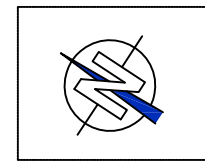
Fotografia 12. Vista de la Rasa 100 en el tram del carrer Arc de Sant Cristòfol.



Fotografia 13. Punt d'accés a la ET situada en el núm. 2-4 del carrer de Sant Cristòfol.

DOCUMENTACIÓ PLANIMÈTRICA





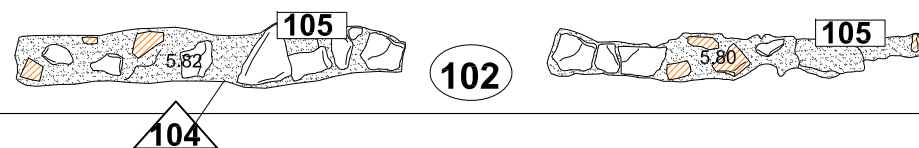
26

24

22

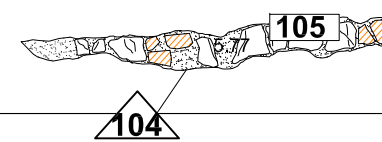
6.52

100



5.80

102



6.50

100

RASA 100

Carrer dels Mestres Casals i Martorell

27

